

ZINCOVER®
EPDM en toebehoren

Alles
**VOOR DE TOEKOMST
VAN HET DAK**



Alles

**VOOR DE TOEKOMST
VAN HET DAK**

INHOUDSOPGAVE

Inleiding	4
Algemene voorschriften	5
Algemene verwerkingsinstructies	6
ZINCOVER® EPDM dakafdichting	10
Product- en materiaalbeschrijving	12
ZINCOVER - Europese EPDM	14
EPDM toebehoren	16
Lijmen en afdichtingsmaterialen	18
FIXUM® ROOF - MS EPDM - EPDM kit	19
FIXUM® PU - EPDM dakvlak lijm	20
FIXUM® CONTACT - EPDM CONTACTLIJM - Blik	21
FIXUM® CONTACT - EPDM CONTACTLIJM - Spuitbus	22
FIXUM® CONTACT - EPDM CONTACTLIJM - Drukvat	23
Daksystemen	26
Losliggend geballast	26
Mechanisch bevestigd	26
Gekleefd	27
Detaileringen	28
Invouwen binnenhoek	31
Kim- en randfixatie	33
Onderhoud & reinigen	34
Doorsnedes/technische tekeningen	35
Dakrandbevestiging	35
Losliggend geballast	35
Gekleefd	36
Lichtkoepel aansluiting	37
Wandaansluiting	38
Brandwand	39

INLEIDING

Deze verwerkingsvoorschriften bevatten producttechnische informatie en is bedoeld als richtlijn voor de verwerking van onze ZINCOVER® daksystemen.

EPDM rubber folie wordt al sinds eind jaren 60 wereldwijd in en op bouwwerken verwerkt, onder meer om deze bouwwerken water-, lucht-, wind- en vochtkerend te maken. Hiermee is EPDM één van de betrouwbaarste producten die men kan kiezen.

Zinkunie verzorgt met regelmaat trainingen voor verwerkers, ontwerpers en werkvoorbereiders over allerlei aspecten van EPDM in onze eigen kennis centrum.

Met ZINCOVER® biedt Zinkunie u een uitgebreid pakket aan dakbanen, membranen en toebehoren. Deze systemen zijn geschikt voor alle types traditionele daken: losliggend met ballast, volledig en partieel gekleefd, mechanisch bevestigd.

Deze verwerkingsinstructies vervangen alle voorgaande uitgaven en is aangepast aan de huidige stand der techniek. Voor de toepassing van ZINCOVER® in alle niet genoemde systemen verzoeken wij u contact op te nemen met uw Zinkunie filiaal.

TIP! ROLLENREK VOOR ZINCOVER

Met het rollenrek voor ZINCOVER® haalt u een perfect stukje gereedschap in huis om uw EPDM snel, efficiënt en gemakkelijk zelf te maken naar specifieke wens van uw projecten.

Het rollenrek is voorzien van PU wielen die een gewicht kunnen dragen van 1000 kg totaal. Hierdoor dient de vloer, waarop het rollenrek wordt verreden of geplaatst even draagkrachtig te zijn en tenminste 250 kg per puntlast te kunnen dragen. Daarnaast dient de vloer vlak, waterpas en vrij van obstakels te zijn. Het rollenrek is zelfdragend en hoeft niet bevestigd te worden aan een achter- of onderliggende constructie. Alle vier de wielen zijn voorzien van een rem-stop functie.



ALGEMENE VOORSCHRIFTEN

De algemene erkende regels van de techniek moeten worden opgevolgd. Bij normen, voorschriften en richtlijnen gelden altijd de nieuwste versies.

Alle ZINCOVER® EPDM daksystemen voldoen aan de materiaaleisen voor hoogwaardige afdichtingen. Waarbij rekening gehouden moet worden met evt. aanvullende eisen volgens de geldende regels en voorschriften van de fabrikant.

In deze verwerkingsinstructies kan geen rekening worden gehouden met alle bouwelementen en bijzondere situaties.

De relevante nationale voorschriften op het gebied van veiligheid en gezondheid op het werk en ongevallenpreventie moeten in acht worden genomen.

Kleurafwijkingen kunnen wij bij de productie van ZINCOVER® EPDM daksystemen niet volledig uitsluiten. Dit heeft geen invloed op de fysieke eigenschappen of duurzaamheid.

U DIENT OOK EXTRA REKENING TE HOUDEN MET DE AANWIJZINGEN OP DE VERPAKKINGEN VAN ONZE LIJM EN AFDICHTINGSMATERIALEN.

ALGEMENE VERWERKINGSINSTRUCTIES

Algemene verwerkingsinstructies voor de verwerking van ZINCOVER® EPDM daksystemen. Deze dienen in acht genomen te worden om een perfect water- en winddicht resultaat te krijgen:

- Ongeacht welk type ZINCOVER® dakstelsel wordt toegepast, dient er te allen tijde langs alle dakranden en dakopstanden een deugdelijke kim- en randfixatie te worden aangebracht. Dakranden en dakopstanden dienen altijd winddicht afgesloten te worden.
- Systeemgebonden dakgoten dienen volledig gekleefd ingewerkt te worden.
- Als een nieuw dakvlak wordt voorzien van meer dan één membraan/dakbaan, dan moet er een naadverbinding gemaakt worden van ZINCOVER® op ZINCOVER®.
- ZINCOVER® EPDM daksystemen worden aangebracht zonder open vuur bij een minimum omgevings- en materiaaltemperatuur van 5°C.
- Verschillende onderdelen van de ZINCOVER® systemen zijn volledig op elkaar afgestemd en vormen één geheel. Hierdoor mogen enkel en alleen de door ZINKUNIE geadviseerde lijm en afdichtingsmaterialen worden toegepast. Bij gebruik van 'vreemde' lijm en afdichtingsmaterialen vervalt de ZINCOVER® garantie.
- Elke onderconstructie waarop een ZINCOVER® EPDM dakstelsel wordt verwerkt dient stevig, vlak, droog en schoon te zijn en vrij van olie, vet en scherpe uitsteeksels.
- Wij schrijven altijd een deugdelijke dampremmende laag voor om onder de thermische isolatie toe te passen.
- Een ZINCOVER® EPDM dakbaan dient circa 30 min. uitgerold op het dak te liggen, zodat deze volledig spanningsvrij verwerkt kan worden.
- Het is belangrijk dat bij de verlegging van een ZINCOVER® EPDM dakstelsel uitsluitend wordt gewerkt met de daarvoor geschikte en schone producten en gereedschappen.
- Er dient goed gecontroleerd te worden of de bestaande ondergrond geschikt is voor de bevestiging van het gewenste ZINCOVER® EPDM dakstelsel.
- Bij een bitumineuze ondergrond dient nog aanwezige oude loszittende dakbedekking, blazen en plooiën verwijderd te worden en daarna hersteld te worden.
- Een ZINCOVER® EPDM dakstelsel mag nooit in direct contact worden gebracht met een ondergrond van laagsmeltende bitumen of met een teerhoudende dakbedekking. Bij dit type ondergrond dient men de dakbedekking te allen tijde te slopen.
- Indien op de bitumineuze ondergrond zich een minerale laag bevindt, dient deze eerst behandeld te worden met een daarvoor geschikte primer.
- Wij adviseren in de dakconstructie compartimenten aan te brengen.
- Op een ZINCOVER® EPDM dakstelsel dient, ter voorkoming van mechanische beschadigingen, loopverkeer tot een minimum te worden beperkt.
- Wanneer op bepaalde delen van het dak regelmatig onderhoud aan installaties noodzakelijk is, moeten er ter voorkoming van mechanische beschadigingen geschikte looppaden aangelegd worden.
- ZINCOVER® EPDM folie kan niet rechtstreeks gekleefd worden op ongecacheerde EPS, (weekgemaakte) PVC, PIB, TPO, FPO, PE, etc.
- In het werk gerealiseerde verbindingen met onze EPDM producten op vreemde materialen zoals vloeibare rubber en bitumineuze dakbanen, dienen onder eigen verantwoordelijkheid gecontroleerd te worden of deze voldoen aan de gestelde eisen.

ALGEMENE VERWERKINGSINSTRUCTIES

EISEN AAN ONDERGROND

Elke ondergrond, waarop een ZINCOVER® EPDM daksysteem wordt geplaatst, moet constructief gezien voldoen aan de voorschriften in het Bouwbesluit en Vakrichtlijnen.

Ondergronden waarop ZINCOVER® systemen worden toegepast moeten vlak, schoon, gaaf, vorstvrij, oppervlakte droog en vrij van olie of vet zijn.

ZINCOVER® lijmsystemen zijn niet geschikt voor het toepassen op ongecacheerd (naakt) polystyreenschuim of weekgemaakt PVC-folie.

GEPROFILEERDE STALEN DAKPLATEN

Op de geprofileerde stalen dakplaten mag het ZINCOVER® EPDM daksysteem nooit direct worden aangebracht, maar er dient altijd een tussenlaag van isolatie dan wel hout te worden aangebracht.

HOUTACHTIGE PLATEN / DAKBESCHOT

Voor montage, watervastheid en afwerking gelden de algemene voorschriften en de aanwijzingen van de fabrikant c.q. de leverancier van deze materialen. Men dient er op te letten dat er geen onderlinge hoogteverschillen zijn en dat de platen met verzonken bevestigingsmiddelen zijn aangebracht.

ISOLATIEMATERIALEN

Voordat er een keuze gemaakt wordt voor een thermische isolatielaag zal er over het algemeen eerst aandacht geschonken moeten worden aan het type daksysteem. Ook bij de toepassing van EPDM rubber foliën is dit niet anders, niet elk isolatiemateriaal kan in elk ZINCOVER® EPDM dak- en gevelsysteem worden toegepast. Raadpleeg altijd de nieuwste versie van het KOMO met Productcertificaat van ZINCOVER® en/of de isolatie fabrikant.

BESTAANDE BITUMINEUZE DAKBEDEKKING

Bitumineuze ondergronden dienen onder eigen verantwoordelijkheid gecontroleerd te worden of deze voldoen aan deze eisen: bitumineuze ondergrond moet schoon, droog, vlak, vrij van olie of vet en vrij van scherpe uitsteeksels zijn.

Eventueel nog aanwezige oude, loszittende dakbedekking dient men te verwijderen. Een bestaande APP dakbedekking eerst afvlammen, bij een SBS of glasvlies dakbedekking de toplaag eerst primeren.

Voor het aanbrengen van het ZINCOVER® EPDM daksysteem op een bitumineuze bestaande dakbedekking kunnen, indien de draagconstructie dit toelaat, alle omschreven daksystemen worden toegepast.

ALGEMENE VERWERKINGSINSTRUCTIES

Bij het aanbrengen van een partiële verkleving op een bestaande bitumineuze dakbedekking bestaat de mogelijkheid dat de lijmstrepen zichtbaar worden aan het oppervlak. Indien op de bitumineuze ondergrond zich een minerale laag bevindt, dient deze eerst goed schoongeveegd en behandeld te worden met een daarvoor geschikte primer.

AFSCHOT

Het afschot in de dakconstructie dient overeen te stemmen met de richtlijnen in het Bouwbesluit en Vakrichtlijnen. De eventuele haakse ligging van hot-bonding naden op het afschot heeft geen nadelig effect op de kwaliteit van dit type naden en behoeft daarom niet te worden vermeden bij het bepalen van het legplan van de membranen.

ZINCOVER® daksystemen zijn bij uitstek ook geschikt voor waterretentiedaken. Hierbij is afschot uiteraard niet noodzakelijk.

IN HET WERK GESTORTE BETONVLOER

Dit type ondergrond, dat voldoende dient te zijn verhard, moet vlak, schoon, gaaf, droog en vrij van olie of vet zijn. Dit dient ook te gelden voor alle aanwezige uitvlak- en/of afschotlagen en de randen c.q. opstanden e.d. Bij in werk gestorte vloeren altijd een scheidingslaag toepassen van een 300 gram non-woven polyester mat. Bij voorkeur de EPDM verwerken in een losliggend geballast systeem. Indien een gekleefd systeem de voorkeur heeft dan zal er eerst een geschikte onderlaag aangebracht moeten worden.

GEPROFILEERDE STALEN DAKPLATEN

Deze ondergrond moet onbeschadigd, schoon, zonder metaalresten, vrij van scherpe randen of punten zijn. De platen dienen zodanig onderling of aan de constructie te worden bevestigd, dat verschil in verticale beweging tussen de platen onderling danwel tussen de platen en andere gebouwdelen, is uitgesloten. De cannellures dienen verder vrij van water te zijn en er mogen geen onderlinge hoogteverschillen voor komen tussen de platen.

AANSLUITINGEN OP BESTAANDE ZINCOVER® EPDM

De bestaande dakbedekking eerst goed schoon maken met groene zeep en harde borstel (of hogedrukspuit), hierna de zeepresten wegspoelen met water. Het oppervlak droog maken c.q. droog föhnen. Voor optimale hechting de EPDM licht opschuren met behulp van schuurpapier of stripschuurmachine.

AANSLUITINGEN OP ZINK/LOOD/ALUMINIUM

Voor de bevestiging op of aan zink, lood of aluminium is het belangrijk dat de ondergrond goed droog, stof en vetvrij is. De ondergrond ontvetten met wasbenzine of spiritus (geen terpentijn gebruiken). Waterdichte aansluitingen zijn altijd een combinatie van FIXUM®CONTACT en FIXUM®ROOF MS EPDM kit.

ALGEMENE VERWERKINGSINSTRUCTIES

AANSLUITINGEN OP ANDERE DAKMATERIALEN

Door de grote hoeveelheid en verschillen van andere dakbedekkingsmaterialen is het onmogelijk om ze allemaal te testen en te omschrijven. Daarnaast is de conditie van het betreffende materiaal sterk van invloed op eventuele aansluitingen.

In de basis adviseren wij hier toe om de verschillende systemen van elkaar gescheiden te houden. Door bijvoorbeeld een compartimenteringsbalk aan te brengen, afgedekt met een afdekkap.

Aansluitingen op andere dakbedekkingsmaterialen zijn altijd op eigen verantwoordelijkheid.

UITZONDERING

ZINCOVER® EPDM mag nooit in direct contact worden aangebracht op een ondergrond van een laagsmeltende bitumen, teerhoudende dakbedekking of PVC. Bij voorkeur deze lagen verwijderen en afvoeren.

Indien dit niet gewenst is, dit type ondergrond te allen tijde voorzien van een scheidingslaag, van geschikte isolatie of een polyestervlies van 300 gr/m².

ALS REINIGINGSMIDDEL ADVISEREN WIJ BRANDSPIRITUS, DEZE HANDELING UITVOEREN VOORDAT ER GESCHUURD WORDT. NA REINIGING MET BRANDSPIRITUS DE EPDM MINIMAAL 30 MINUTEN LATEN UITDAMPEN!

ZINCOVER® EPDM DAKAFDICHTING

Zinkunie B.V. biedt u betrouwbare systemen voor de lucht- en waterafdichting van daken, gevels en andere bouwelementen, zowel voor nieuwbouw als renovatie.

GEbruIKSDUUR

Eind jaren 90 is er een uitgebreid monitoring onderzoek uitgevoerd onder aangebrachte EPDM dakbedekkingssystemen in Europa. Volgens de resultaten (onderzoek is uitgevoerd over een periode van 1999 - 2003) kan de gebruiksduur van de een EPDM dakbedekking, onder de huidige Europese klimaatcondities, 50 jaar bedragen. Het onderzoek is uitgevoerd door SKZ - Das Kunststoff-Zentrum.

SKZ is één van Europa's grootste geaccrediteerde en gecertificeerde Instellingen voor kwaliteitscontrole, met meer dan 900 producten voor meer dan 400 bedrijven.

GARANTIES

Onze eenlaagse ZINCOVER® EPDM dakafdichtingen overtuigen door hun uitstekende materiaaleigenschappen en lange verwachte gebruiksduur. ZINCOVER® geeft standaard 10 jaar productgarantie in het geval van materiële klachten.

NORMEN EN REGELGEVING

Zowel het ontwerp van een dakbedekkingsconstructie als de verwerking van een dakbedekkingssysteem moet in Nederland aan strenge eisen voldoen. Deze eisen zijn deels opgedragen door de markt en deels door de wetgever (Bouwbesluit). Systemen met onze producten dienen te voldoen aan deze richtlijnen en regelgeving, tenzij afwijkingen schriftelijk zijn overeengekomen.

VLIEGVUURBESTENDIGHEID

Het Bouwbesluit gaat in één artikel vrij uitgebreid in op de (in)directe keuze van de dakbedekking. Dit artikel gaat dan met name over het beperken van het ontstaan van een brandgevaarlijke situatie. Het Bouwbesluit refereert hierin naar de Nederlandse norm NEN6063. Deze stelt eisen aangaande de vliegvuurbestendigheid van de dakbedekking.

Het Bouwbesluit schrijft voor dat een dakbedekkingssysteem onder voorwaarden en uitzonderingen vliegvuurbestendig dient te zijn. ZINCOVER® biedt EPDM dakbedekkingssystemen die volledig voldoen aan deze eisen van vliegvuurbestendigheid.

ZINCOVER® EPDM DAKAFDICHTING

BOUWFYSICA

Een goede dakconstructie begint bij een goede dampremmende laag. Een ALUTRIX® zelfklevende dampremmende laag sluit de onderconstructie lucht- en waterdicht af en voorkomt condensatie onder de dakbedekking. De isolatie blijft gedurende de hele levensduur droog en presteert daardoor optimaal. Dit reduceert energiekosten gedurende de hele levensduur.

BRANDVEILIG WERKEN- NEN 6050

Het werken met ZINCOVER® EPDM dakbedekking en ALUTRIX® aluminium dampremmer gebeurt altijd zonder open vuur. Constructies met ALUTRIX® en ZINCOVER® voldoen daarmee altijd aan de normering conform de NEN 6050.

WINDBELASTING

De windbelasting op een dak is de wind(zuig) kracht waaraan een dak wordt blootgesteld. Deze windkrachten zijn het grootst bij de overgang van het platte dak naar het opgaand werk en in de kim van de dakranden. Bij het ontwerpen van een dakbedekkingsconstructie en bij de keuze van het dakbedekkingssysteem is het dus van belang altijd rekening te houden met de druk en de zuiging van de wind.

Zinkunie B.V. kan indien gewenst een windbelastingberekening opstellen. Neem voor een dergelijke windlastberekening contact op met uw Zinkunie filiaal.

BIJ VRAGEN OF ONDUIDELIJKHEDEN GRAAG DIRECT CONTACT OPNEMEN MET DE TECHNISCH SPECIALISTEN VAN ZINKUNIE B.V.

PRODUCT- EN MATERIAALBESCHRIJVING

Met onze ZINCOVER® EPDM daksystemen bieden wij u permanent betrouwbare afdichtingsoplossingen voor de toepassingen op het gebied van platte daken en afdichting van gebouwen in nieuwbouw en renovatie.

EPDM MEMBRAANSYSTEMEN

ZINCOVER® is een product met unieke eigenschappen, heeft een uitzonderlijk lange levensduur, vraagt nauwelijks onderhoud, is van nature wortelwerend en UV-bestendig. De impact op het milieu is zeer gering.

Door de speciale hot-bonding techniek van ZINCOVER® worden homogene EPDM banen in de fabriek onderling aan elkaar verbonden. Deze membraantechniek zorgt ervoor dat wij een EPDM dakbedekking produceren waarmee elk dak nagenoeg in één keer kan worden afgedicht.

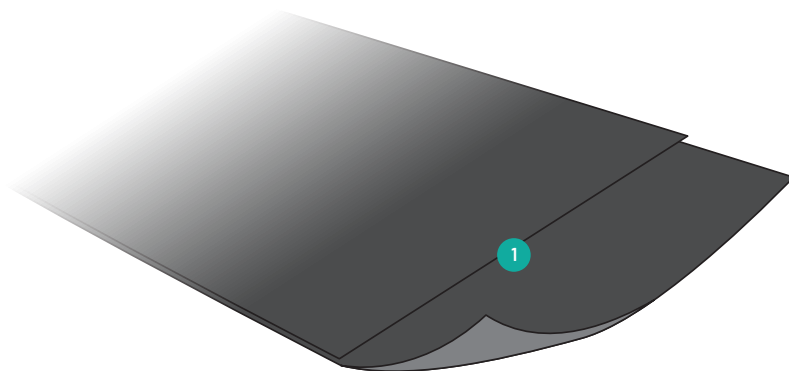
De EPDM-banen worden voorgemonteerd op de bouwplaats geleverd en kunnen in bijna één handeling worden verwerkt. Het aantal handmatige naden vermindert zowel het risico op lekkages als de hoeveelheid werk op de bouwplaats.



PRODUCT- EN MATERIAALBESCHRIJVING

De FR variant van ZINCOVER® is een vliegvuurbestendig EPDM membraan getest volgens de strengste normen binnen de NEN 6063. Dat betekent dat deze EPDM FR folie op alle isolaties toegepast mag worden binnen de eisen aangaande vliegvuurbestendigheid (afhankelijk van type opbouw).

Als EPDM membraansysteem biedt de ZINCOVER® dezelfde unieke eigenschappen als de normale uitvoering, tevens is de verwerking en bevestiging van dit systeem identiek.



- 1 Zekerheid met de fabrieksmatige hot-bonding naadverbinding.

ZINCOVER - EUROPESE EPDM

ZINCOVER® EPDM is een membraan daksysteem. Door de speciale hotbonding techniek worden homogene EPDM banen in de fabriek onderling aan elkaar verbonden. Deze membraantechniek zorgt ervoor dat er een EPDM dakbedekking geproduceerd wordt waarmee elk dak nagenoeg in één keer kan worden afgedicht. Zo worden eventuele verwerkingsrisico's tot een absoluut minimum beperkt. Zinkunie heeft met de ZINCOVER® EPDM een kwalitatief hoogwaardig en duurzaam product in huis.

STROOK OP ROL

	Artikelcode	Artikelomschrijving
1	ZINCOVST1012	ZINCOVER - EPDM - Strook op rol - L=20 x B=0,10 m - D=1,2 mm
2	ZINCOVST2012	ZINCOVER - EPDM - Strook op rol - L=20 x B=0,20 m - D=1,2 mm
3	ZINCOVST2512	ZINCOVER - EPDM - Strook op rol - L=20 x B=0,25 m - D=1,2 mm
4	ZINCOVST3012	ZINCOVER - EPDM - Strook op rol - L=20 x B=0,30 m - D=1,2 mm
5	ZINCOVST3512	ZINCOVER - EPDM - Strook op rol - L=20 x B=0,35 m - D=1,2 mm
6	ZINCOVST4012	ZINCOVER - EPDM - Strook op rol - L=20 x B=0,40 m - D=1,2 mm
7	ZINCOVST4512	ZINCOVER - EPDM - Strook op rol - L=20 x B=0,45 m - D=1,2 mm
8	ZINCOVST5012	ZINCOVER - EPDM - Strook op rol - L=20 x B=0,50 m - D=1,2 mm
9	ZINCOVST6012	ZINCOVER - EPDM - Strook op rol - L=20 x B=0,60 m - D=1,2 mm
10	ZINCOVST7012	ZINCOVER - EPDM - Strook op rol - L=20 x B=0,70 m - D=1,2 mm
11	ZINCOVST8012	ZINCOVER - EPDM - Strook op rol - L=20 x B=0,80 m - D=1,2 mm
12	ZINCOVST9012	ZINCOVER - EPDM - Strook op rol - L=20 x B=0,90 m - D=1,2 mm
13	ZINCOVST10012	ZINCOVER - EPDM - Strook op rol - L=20 x B=1,00 m - D=1,2 mm
14	ZINCOVST11012	ZINCOVER - EPDM - Strook op rol - L=20 x B=1,10 m - D=1,2 mm
15	ZINCOVST12012	ZINCOVER - EPDM - Strook op rol - L=20 x B=1,20 m - D=1,2 mm
16	ZINCOVST13012	ZINCOVER - EPDM - Strook op rol - L=20 x B=1,30 m - D=1,2 mm
17	ZINCOV142012	ZINCOVER - EPDM - Strook op rol - L=20 x B=1,40 m - D=1,2 mm
18	ZINCOV172512	ZINCOVER - EPDM - Strook op rol - L=25 x B=1,70 m - D=1,2 mm

ZINCOVER - EUROPESE EPDM

HELE ROLLEN

	Artikelcode	Artikelomschrijving
19	ZINCOVPN2830	ZINCOVER - EPDM - Membraan op rol - L=30 x B=2,80 m - D=1,2 mm
20	ZINCOVPN3530	ZINCOVER - EPDM - Membraan op rol - L=30 x B=3,50 m - D=1,2 mm
21	ZINCOVPN4230	ZINCOVER - EPDM - Membraan op rol - L=30 x B=4,20 m - D=1,2 mm
22	ZINCOVPN4930	ZINCOVER - EPDM - Membraan op rol - L=30 x B=4,90 m - D=1,2 mm
23	ZINCOVPN5630	ZINCOVER - EPDM - Membraan op rol - L=30 x B=5,60 m - D=1,2 mm
24	ZINCOVPN6330	ZINCOVER - EPDM - Membraan op rol - L=30 x B=6,30 m - D=1,2 mm
25	ZINCOVPN7030	ZINCOVER - EPDM - Membraan op rol - L=30 x B=7,00 m - D=1,2 mm
26	ZINCOVPN7730	ZINCOVER - EPDM - Membraan op rol - L=30 x B=7,70 m - D=1,2 mm
27	ZINCOVPN8425	ZINCOVER - EPDM - Membraan op rol - L=25 x B=8,40 m - D=1,2 mm
28	ZINCOVPN3530F	ZINCOVER - EPDM - FR - Membraan op rol - L=30 x B=3,50 m - D=1,2 mm
29	ZINCOVPN5630F	ZINCOVER - EPDM - FR - Membraan op rol - L=30 x B=5,60 m - D=1,2 mm

OP LENGTE GEKNIPT MEMBRAAN

	Artikelcode	Artikelomschrijving
30	ZINCOVPN2830M	ZINCOVER - EPDM - Maatwerk - B=2,80 m - D=1,2 mm
31	ZINCOVPN3530M	ZINCOVER - EPDM - Maatwerk - B=3,50 m - D=1,2 mm
32	ZINCOVPN4230M	ZINCOVER - EPDM - Maatwerk - B=4,20 m - D=1,2 mm
33	ZINCOVPN4930M	ZINCOVER - EPDM - Maatwerk - B=4,90 m - D=1,2 mm
34	ZINCOVPN5630M	ZINCOVER - EPDM - Maatwerk - B=5,60 m - D=1,2 mm
35	ZINCOVPN6330M	ZINCOVER - EPDM - Maatwerk - B=6,30 m - D=1,2 mm
36	ZINCOVPN7030M	ZINCOVER - EPDM - Maatwerk - B=7,00 m - D=1,2 mm
37	ZINCOVPN7730M	ZINCOVER - EPDM - Maatwerk - B=7,70 m - D=1,2 mm
38	ZINCOVPN8425M	ZINCOVER - EPDM - Maatwerk - B=8,40 m - D=1,2 mm

EPDM TOEBEHOREN

Alle EPDM toebehoren zijn specifiek ontwikkeld om een perfecte combinatie te creëren voor ZINCOVER® dakrollen en membranen. Dit om een hoogwaardig kwalitatief dak te garanderen dat duurzaam en waterdicht is.

KUNSTSTOF UITLOPEN - ROND

	Artikelcode	Artikelomschrijving
1	ZINCOVERH4090	ZINCOVER - EPDM Dakdoorvoer - Ø40 mm - 90° - L=600 mm
2	ZINCOVERH5090	ZINCOVER - EPDM Dakdoorvoer - Ø50 mm - 90° - L=600 mm
3	ZINCOVERH6390	ZINCOVER - EPDM Dakdoorvoer - Ø63 mm - 90° - L=600 mm
4	ZINCOVERH7545	ZINCOVER - EPDM Dakdoorvoer - Ø75 mm - 45° - L=600 mm
5	ZINCOVERH7590	ZINCOVER - EPDM Dakdoorvoer - Ø75 mm - 90° - L=600 mm
6	ZINCOVERH9045	ZINCOVER - EPDM Dakdoorvoer - Ø90 mm - 45° - L=600 mm
7	ZINCOVERH9090	ZINCOVER - EPDM Dakdoorvoer - Ø90 mm - 90° - L=600 mm
8	ZINCOVER11045	ZINCOVER - EPDM Dakdoorvoer - Ø110mm - 45° - L=500 mm
9	ZINCOVERH110	ZINCOVER - EPDM Dakdoorvoer - Ø110 mm - 90° - L=600 mm
10	ZINCOVERH125	ZINCOVER - EPDM Dakdoorvoer - Ø125 mm - 90° - L=600 mm
11	ZINCOVH16090	ZINCOVER - EPDM Dakdoorvoer - Ø160 mm - 90° - L=400 mm

KUNSTSTOF UITLOPEN - RECHTHOEK

	Artikelcode	Artikelomschrijving
1	ZINCOVERH6080	ZINCOVER - EPDM Dakdoorvoer - 60 x 80 mm - 90° - L=600 mm
2	ZINCOVERH6084	ZINCOVER - EPDM Dakdoorvoer - 60 x 80 mm - 45° - L=600 mm
3	ZINCOVERH6100	ZINCOVER - EPDM Dakdoorvoer - 60 x 100 mm - 90° - L=600 mm
4	ZINCOVERH6104	ZINCOVER - EPDM Dakdoorvoer - 60 x 100 mm - 45° - L=600 mm

EPDM TOEBEHOREN

Alle EPDM toebehoren zijn specifiek ontwikkeld om een perfecte combinatie te creëren voor ZINCOVER® dakrollen en membranen. Dit om een hoogwaardig kwalitatief dak te garanderen dat duurzaam en waterdicht is.

HOEKSTUKKEN

	Artikelcode	Artikelomschrijving
1	ZINCOVBIH10	ZINCOVER - EPDM - Binnenhoek - 100 x 100 x 100 mm
2	ZINCOVBIH20	ZINCOVER - EPDM - Binnenhoek - 150 x 150 x 200 mm
3	ZINCOVBUH10	ZINCOVER - EPDM - Buitenhoek - 100 x 100 x 100 mm
4	ZINCOVBUH20	ZINCOVER - EPDM - Buitenhoek - 300 x 300 x 150 mm
5	ZINCOVLKH45	ZINCOVER - EPDM - Lichtkoepelhoek 45° - 180 x 150 x 150 mm

DIVERSE

	Artikelcode	Artikelomschrijving
1	ZINCOVERMAN	Ronde manchet - Geschikt voor ronde doorvoeren - Ø300 mm



LIJMEN EN SEALANTS

Met FIXUM® levert Zinkunie een aanvullend pakket met lijm- & afdichtingsmiddelen voor de optimale verwerking van onze EPDM-daksystemen. Onze EPDM lijm- & afdichtingsmiddelen werden speciaal voor verwerking van ZINCOVER® EPDM membranen en dakbanen ontwikkeld. Wij garanderen u de jarenlange betrouwbaarheid waar onze producten bekend om staan. Onze FIXUM® lijm- & afdichtingsmiddelen zijn op allerlei ondergronden en op iedere dakconstructie toepasbaar.

Product	Soort verlijming	Verbruik	Dakhelling	Verkoopeenheid
FIXUM® ROOF MS EPDM	Eenzijdig	ca. 7 mtr. koker ca. 15 mtr. worst	-	Koker 290 ml Worst 600 ml
FIXUM® PU - EPDM dakvlak lijm	Partiële verkleving minimaal 50% eenzijdig	ca. 225 g/m ²	max. 20°	2,5 kg 5 kg
FIXUM® CONTACT - EPDM contactlijm	Volledige verkleving 100% tweezijdig	ca. 500 g/m ²	-	Blik 1 ltr Blik 5 ltr Blik 10 ltr
FIXUM® CONTACT - EPDM contactlijm	Volledige verkleving tweezijdig	ca. 300 g/m ²	-	Drukvat 22 ltr Spuitbus 500 ml

LIJMEN EN SEALANTS

FIXUM® ROOF - MS EPDM - EPDM KIT

Een hoogwaardige en blijvend elastisch zwarte één-componenten sealant. De FIXUM® ROOF - MS EPDM - EPDM kit wordt toegepast als hechtlijm op horizontale en verticale ondergronden en als sealant voor de verlijmde naadverbindingen in ZINCOVER® EPDM systemen.

Eigenschappen

FIXUM® ROOF - MS EPDM - EPDM kit geeft een sterke hechting, zowel tussen EPDM-folie onderling als bij het verkleven van EPDM-folie op een daarvoor geschikte ondergrond. De lijmverbinding is elastisch en watervast. FIXUM® ROOF - MS EPDM - EPDM kit kan eenzijdig worden aangebracht. Na volledige droging is de lijmverbinding bestand tegen temperaturen van ca. -40 °C tot + 80 °C.

Open tijd

De open tijd is sterk afhankelijk van de temperatuur en luchtvochtigheid. Onder normale omstandigheden niet meer sealant opbrengen dan in maximaal 5 minuten bedekt kan worden. Bij hoge temperaturen wordt de open tijd verkort. De dakbanen/stroken dienen, voordat huidvorming op de sealant optreedt, uitgerold en aangedrukt te worden.

Drogingstijd

Afhankelijk van de ondergrond, weersomstandigheden en luchtvochtigheid. Op bijv. hout of beton wordt de maximale sterkte al naar 2-3 dagen bereikt. Tussen de folie en op een poreuze ondergrond wordt na 25-30 dagen de maximale sterkte bereikt.



LIJMEN EN SEALANTS

FIXUM® PU - EPDM DAKVLAK LIJM

FIXUM® PU - EPDM dakvlak lijm is een kant-en-klare 1-component PU-lijm met organische oplosmiddelen, speciaal ontwikkeld voor de ondergrondverlijming van de ZINCOVER® EPDM dakbanen en membranen.

Verwerking

FIXUM® PU - EPDM dakvlak lijm is gebruiksklaar. Niet verdunnen of mengen met andere materialen. FIXUM® PU - EPDM dakvlak lijm moet in strepen in de lengterichting op de geschikte ondergrond aangebracht worden. Bij een partiële verkleving over minstens 50% van het oppervlak.

Verwerking alleen bij droog weer en omgevingstemperatuur van minstens + 5 °C. Zowel het materiaal als de geschikte ondergrond moet schoon, droog, egaal en vorstvrij zijn. Voor het plaatsen van de ZINCOVER® EPDM moet de kleefstof minstens 5 tot maximaal 20 minuten uitdampen, om latere blaasvorming te voorkomen.

Ondergronden

Isolatieplaten met geschikte cachering, houtachtige ondergronden. De ondergronden dienen droog, vlak, gaaf en vrij van scherpe voorwerpen, olie en vet te zijn.

Drogingstijd

Afhankelijk van de ondergrond, weersomstandigheden en luchtvochtigheid. De verlijmingssterkte neemt geleidelijk toe en bereikt na ca. 72 uur zijn maximum.



LIJMEN EN SEALANTS

FIXUM® CONTACT - EPDM CONTACTLIJM - BLIK VOOR OVERLAPVERBINDINGEN EN DETAILS

FIXUM® CONTACT - EPDM contactlijm in blik is een gebruiksklare contactlijm voor overlap-verbindingen van ZINCOVER® EPDM dakbanen en membranen als ook voor verkleving op droge, vlakke en gave ondergronden zoals hout, beton en metaal (aluminium, staal, zink etc.).

Eigenschappen

FIXUM® CONTACT - EPDM contactlijm geeft een zeer sterke hechting, zowel tussen ZINCOVER® EPDM folie onderling als ook bij de verkleving op verschillende ondergronden. De verbindingen blijven elastisch. FIXUM® CONTACT - EPDM contactlijm altijd tweezijdig aanbrengen. Na volledige droging is de lijmverbinding bestand tegen temperaturen van ca. -40 °C tot +80 °C.

Verwerking

FIXUM® CONTACT - EPDM contactlijm is gebruiksklaar en mag niet verdund of gemengd worden met andere materialen. Verwerking bij droog weer en bij een temperatuur van tenminste +5 °C. De verkleving moet max. 5-20 minuten na het tweezijdig dekkend aanbrengen van de lijm (afhankelijk van temperatuur en luchtvochtigheid) plaatsvinden. De ZINCOVER® dakbanen of membranen zonder plooiën en blazen aanbrengen, daarna goed aanrollen of aanvegen.

Ondergronden

Beton, cellenbeton, niet bezande bitumen dakbanen, isolatieplaten met geschikte cachering, houtachtige ondergronden. De ondergronden dienen droog, vlak, gaaf en vrij van scherpe voorwerpen, olie en vet te zijn.

Drogingstijd

Afhankelijk van de ondergrond, weersomstandigheden en luchtvochtigheid. De verlijmingssterkte neemt geleidelijk toe en bereikt na ca. 48 uur zijn maximum.



LIJMEN EN SEALANTS

FIXUM® CONTACT - EPDM CONTACTLIJM - SPUITBUS

FIXUM® CONTACT EPDM contactlijm is een hoogwaardige industriële webspray-contactlijm, die specifiek ontwikkeld is voor hechting van EPDM-membranen op een groot aantal verschillende platte daken, waaronder betonplaten, de meeste isolatieplaten, multiplex en cementplaten. Deze handzame aerosol/spuitbus is ideaal voor verwerking op kleinere oppervlakken. Het is echter ook geschikt voor detailwerk, indien een esthetisch mooie afwerking cruciaal is.

Eigenschappen

FIXUM® CONTACT - EPDM contactlijm geeft een zeer sterke hechting, zowel tussen ZINCOVER® EPDM onderling als ook bij de verkleving op verschillende ondergronden. De verbindingen blijven elastisch. FIXUM® CONTACT - EPDM contactlijm altijd tweezijdig aanbrengen. Na volledige droging is de lijmverbinding bestand tegen temperaturen van ca. -40 °C tot +80 °C.

Verwerking

FIXUM® CONTACT - EPDM contactlijm is gebruiksklaar en leverbaar in een drukvat spuitsysteem alsmede een spuitbus. Beide mogen niet verdund of gemengd worden met andere materialen. Verwerking bij droog weer en bij een temperatuur van tenminste +5 °C.

De verkleving moet max. 5-15 minuten na het tweezijdig dekkend aanbrengen van de lijm (afhankelijk van temperatuur en luchtvochtigheid) plaatsvinden. De ZINCOVER® dakbanen of membranen zonder plooiën en blazen aanbrengen, daarna goed aanrollen of aanvegen. De omgevingstemperatuur bedraagt min. +5 °C.

Ondergronden

Beton, cellenbeton, niet bezande bitumen dakbanen, isolatieplaten met geschikte cachering, houtachtige ondergronden. De ondergronden dienen droog, vlak, gaaf en vrij van scherpe voorwerpen, olie en vet te zijn. De verlijmingssterkte neemt geleidelijk toe en bereikt na ca. 48 uur zijn maximum.

Drogingstijd

Afhankelijk van de ondergrond, weersomstandigheden en luchtvochtigheid. De verlijmingssterkte neemt geleidelijk toe en bereikt na ca. 48 uur zijn maximum.



LIJMEN EN SEALANTS

FIXUM® CONTACT EPDM CONTACTLIJM IN DRUKVAT SPUITSYSTEEM

FIXUM® CONTACT EPDM contactlijm in drukvat is een hoogwaardige industriële webspray-contactlijm, die specifiek ontwikkeld is voor hechting van EPDM-membranen op een groot aantal verschillende platte daken, waaronder betonplaten, de meeste isolatieplaten, multiplex en cementplaten. Deze lijm is ideaal voor verwerking op grote oppervakken. Het is echter ook geschikt voor detailwerk, indien een esthetisch mooie afwerking cruciaal is.

Eigenschappen

- Inhoud drukvat 22 ltr
- ca. 300 g/m² aan beide zijden opgebracht
- Open(uitharding)tijd van 2 tot max. 30 minuten
- Bevat geen toluen en dichloormethaan

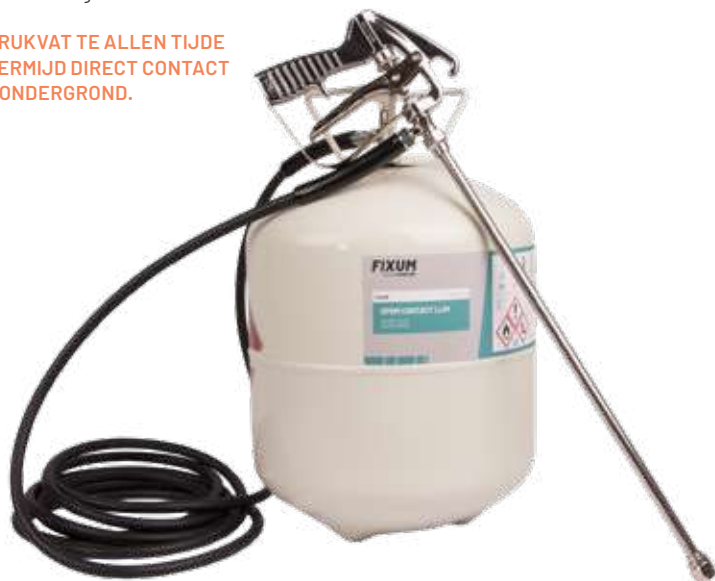
Voor gebruik van het systeem hebt u nodig:

- 22 ltr drukvat FIXUM® CONTACT EPDM CONTACTLIJM (eenmalig gebruik)
- FIXUM® rubber slang - L=8 m
- FIXUM® pistool - Lang of kort model

Voor gebruik

Controleer of alle onderdelen van het drukvat-spuitsysteem (wegwerpvat, verbindingsslang, spuitpistool en -lans) onbeschadigd zijn en geen gebreken vertonen. Het drukvat voor gebruik minimaal 30 seconden lang schudden of rollen.

TIP! LAAT HET DRUKVAT TE ALLEN TIJDE IN DE DOOS EN VERMIJD DIRECT CONTACT MET BETONNEN ONDERGROND.



LIJMEN EN SEALANTS

Opbouw en montage

De schroefbare componenten zijn gemakkelijk met elkaar te verbinden. Let op dat alles goed vast geschroefd wordt. De schroef aan het spuitpistool moet dicht gedraaid zijn.

LEES VOOR HET GEBRUIK A.U.B. DE HAND-LEIDING EN GEBRUIKSAANWIJZING!

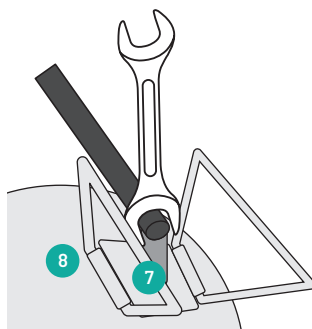
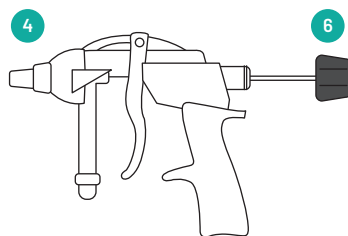
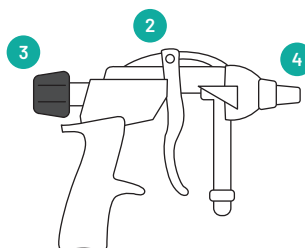
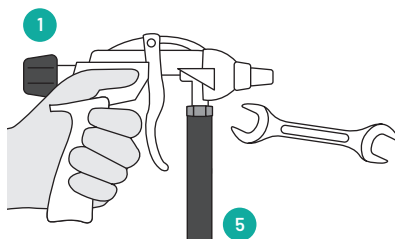
Gebruik/onderhoud

Voor het eerste gebruik van het drukvat systeem het ventiel aan het drukvat helemaal opendraaien.

- De zwarte schroef aan het pistool zodanig reguleren dat een gelijkmatige opbrengst van de lijm mogelijk is.
- Na gebruik ALLEEN het ventiel van het pistool sluiten. Het ventiel van het drukvat moet ALTIJD OPEN blijven, totdat het vat uiteindelijk leeg is.

LET OP: HET VENTIEL VAN HET SPIJTPISTOOL NIET VOLLEDIG OPENDRAAIEN OMDAT DEZE GEEN EINDZE HEEFT. DE KLEEFSTOF ZOU ONGECONTROLEERD UIT HET PISTOOL KUNNEN SPIJTEN.

- 1 Spuitpistool op de lijmslang aansluiten
- 2 Spuitpistool
- 3 Stelmoer
- 4 Nozzel
- 5 Lijmslang
- 6 Stelmoer zonder zekering!
- 7 Lijmslang aansluiten aan het drukvatventiel
- 8 Breekpunt drukvat, voor afvoeren drukvat inslaan om de laatste lijmresten uit te laten harden



LIJMEN EN SEALANTS

Reinigen

Om het systeem goed te kunnen blijven gebruiken is het nodig dat de nozzle en spuitmond van het pistool altijd schoon zijn. Wij adviseren voor het reinigen en bewaren van de nozzle en spuitmond de FIXUM® CLEANING - PROFI CLEANER.

Vervangen drukvat

Als het drukvat bijna leeg is kunt u dat horen aan het ontsnappen van alleen het drijfgas. Na het sluiten van het ventiel aan het drukvat wordt de verbindingsslang van het drukvat geschroefd en tegelijkertijd het spuitpistool geopend om druk te kunnen laten ontsnappen. Na het sluiten van het ventiel aan het spuitpistool kan de slang weer aan een nieuw drukvat worden aangesloten. Breng de slang weer op druk om uitdroging te voorkomen.

Afvoeren/storten

Het ventiel van het lege drukvat wordt geopend, zodat de restdruk kan worden afgelaten. Dit moet in de open lucht worden uitgevoerd, omdat hierbij nog restanten aan primer ontsnappen kunnen. De restdruk is na minimaal 24 uur volledig verdwenen. Na het openen van een breekpunt naast het ventiel kunnen de laatste productresten uitharden.

**IN NEDERLAND MOGEN DEZE DRUKVATEN NOG GESTORT WORDEN ALS OUD IJZER.
LET OP EVENTUEEL GEWIJZIGDE REGELGEVING.**

DAKSYSTEMEN

Losliggend geballast daksysteem

ZINCOVER®, losliggend voorzien van een ballastlaag (grind en/of tegels) of van groendaksystemen, zijn toepasbaar onder de voorwaarde dat de onderconstructie berekend is op het extra gewicht van de ballastlaag.

Vorbereiding

1. Ondergronden moeten vlak, schoon, gaaf, vorstvrij, oppervlakte droog en vrij van olie of vet zijn.
2. Het is aan te bevelen om een zo passend mogelijk (geprefabriceerd) membraan toe te passen.
3. De ballastlaag dient te zijn berekend en getoetst aan de laatste regelgeving en normen.

Los liggend

1. Het membraan volgens bijgeleverd verlegplan op het dak positioneren, uitrollen, uitvouwen en laten relaxeren.
2. De dakranden mogen worden doorgezet tot voorzijde dakrand, mits dit goed uitvoerbaar is en er kan worden voldaan aan de vereiste kim- en randfixatie.
3. De overlapverbindingen uitgevoerd zoals omschreven.
4. Verzorgen van de verplichte kim- en randfixatie.
5. Alle werkzaamheden dienen per dag waterdicht afgewerkt te worden door middel van een dagafsluiting, welke eventueel gebruikt zou kunnen worden als compartimentering.
6. Aanbrengen van een voor het dak geschikte ballastlaag.

Mechanisch bevestigd daksysteem – dakbanen

ZINCOVER® dakbanen van 1400 mm breed, mechanisch bevestigd in de onderconstructie.

Dit type systeem heeft geen ballastlaag van grind of tegels en zal dus getoetst moeten worden aan de NEN6063.

Vorbereiding

1. ZINCOVER® accepteert alleen KOMO gecertificeerde bevestigingssystemen waarbij de bevestiger een rekenwaarde heeft van minimaal 550 N.
2. Het is essentieel dat de keuze van de hoeveelheid bevestigers bepaald wordt aan de hand van een windbelastingberekening.
3. Indien tules geplaatst gaan worden, adviseren wij u deze te toetsen aan de laatste versie van ons KOMO attest of om contact op te nemen met de afdeling techniek van ZINCOVER®.

Mechanische bevestiging in de overlap

1. Rol de dakbanen uit met overlappen van minimaal 140 mm.
2. Plaats de drukverdeelplaatjes 80x40 mm op ca. 10 mm van de rand van de dakbanen.
3. Schroef de drukverdeelplaatjes vast met de benodigde op het systeem afgestemde bevestigigers.
4. De overlapverbindingen uitgevoerd zoals omschreven.
5. Verzorgen van de verplichte kim- en randfixatie.
6. Alle werkzaamheden dienen per dag waterdicht afgewerkt te worden door middel van een dagafsluiting, welke eventueel gebruikt zou kunnen worden als compartimentering.

DAKSYSTEMEN

Gekleefd daksysteem

ZINCOVER® kan zowel partieel als volledig gekleefd worden. De maximale afmeting van een te verkleven membraan is afhankelijk van de situatie ter plaatse en ervaring van de verwerker.

Dit type systeem heeft geen ballastlaag van grind of tegels en zal dus getoetst moeten worden aan de NEN6063.

Vorbereiding

- Niet iedere ondergrond is geschikt om op te verkleven, zie algemene belangrijke verwerkingsvoorschriften op pag. 8 voor gestelde eisen.
- Ondergronden moeten vlak, schoon, gaaf, vorstvrij, oppervlakte droog en vrij van olie of vet zijn. FIXUM® lijmsystemen zijn niet geschikt voor het toepassen op ongecacheerd (naakt) polystyreeschuim of week gemaakt PVC folie.
- Het is aan te bevelen om een zo passend mogelijk (geprefabriceerd) membraan toe te passen.
- Het systeem dient te zijn berekend en getoetst aan de laatste regelgeving en normen.

Verkleving met FIXUM® PU - EPDM dakvlak lijm

1. Het membraan volgens bijgeleverd verlegplan op het dak positioneren, uitrollen, uitvouwen en laten relaxeren.
2. Langs dakranden en opstanden dient 250 mm vrij van FIXUM® PU - EPDM dakvlak lijm te blijven ten behoeve van de vereiste kim- en randfixatie.
3. Het membraan oprollen of terugvouwen zodat de ondergrond vrijkomt voor verlijming.

Partiële verkleving

- FIXUM® PU - EPDM dakvlak lijm in rilvorm om de 40 mm streepsgewijs aanbrengen, de rillen moeten circa \varnothing 8 mm dik zijn. Verbruik: ca. 225 gr/m² éézijdig aangebracht

Volledige verkleving

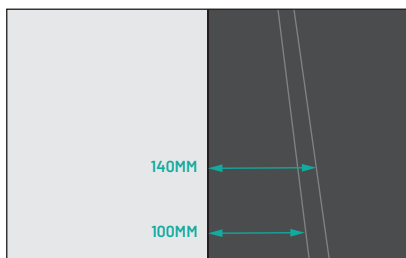
- FIXUM® PU - EPDM dakvlak lijm in rilvorm aanbrengen (streepsgewijs), waarbij de lijm iets dikker wordt aangebracht dan in een partieel systeem, door de rillen dichter op elkaar aan te brengen (wel circa \varnothing 8 mm dik aanhouden).
 - Direct na het aanbrengen de FIXUM® PU - EPDM dakvlak lijm gelijkmatig op het oppervlak verdelen met een fijne vachtroller (aan een steel). Verbruik: ca. 300 gr/m² éézijdig aangebracht.
4. Afhankelijk van temperatuur, wind en luchtvochtigheid moet FIXUM® PU - EPDM dakvlak lijm eerst uitdampen voordat de EPDM aangebracht wordt. Dit kan tussen de 5 en max. 20 minuten bedragen.
 5. De EPDM dakbedekking terug rollen, hierbij mogen zich geen luchtblazen vormen (voorkom spanningen en plooiën). Druk de EPDM dakbedekking voorzichtig aan met een zachte bezem.
 6. De overlapverbindingen uitgevoerd zoals omschreven.
 7. Verzorgen van de verplichte kim- en randfixatie.
 8. Alle werkzaamheden dienen per dag waterdicht afgewerkt te worden door middel van een dagafsluiting, welke eventueel gebruikt zou kunnen worden als compartimentering.

DETAILLERINGEN

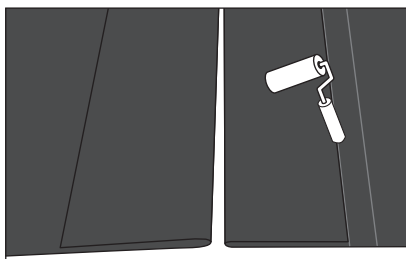
Handgereedschap

Voor de verwerking van ZINCOVER® EPDM dakbanen en membranen heeft men de volgende gereedschappen nodig:

- Siliconen aandrukrol (breed: 40 mm)
- Messing aandrukrol (breed: 6 mm)
- Schaar
- Duimstok of rolmaat
- Stift of wit schrijvende pen
- Krijtslaglijn
- Zachte bezem

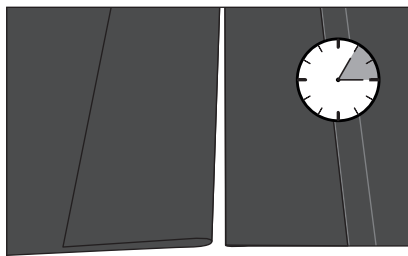


- 1 De standaard naadverbinding is 140 mm breed waarvan 100 mm FIXUM® CONTACT - EPDM contactlijm en 40 mm FIXUM® ROOF - MS EPDM - EPDM kit. De afbeelding toont de onderliggende EPDM membraan/ dakbaan. De FIXUM® ROOF - MS EPDM - EPDM kit wordt aangebracht als de overlap gesloten en aangerold is.



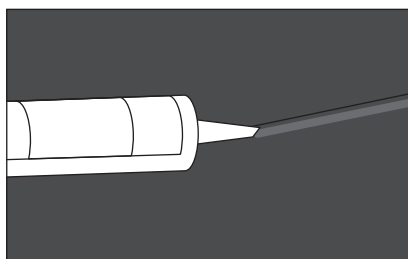
- 2 De ZINCOVER® EPDM ter plaatse van de overlap 200 mm terugslaan. De eerste 40 mm vrij houden en over een breedte van 100 mm tweezijdig FIXUM® CONTACT - EPDM contactlijm aanbrengen met een fijne vachtroller.

DETAILLERINGEN



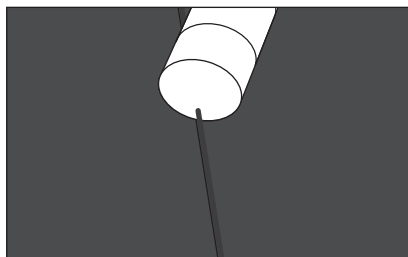
- 3 Als de FIXUM® CONTACT - EPDM contactlijm vingerdroog is, de naad zorgvuldig en zonder luchtinsluiting sluiten. Werk hierbij altijd vanuit het midden naar de zijkanten toe. Daarna goed aanrollen met een siliconen roller.

Afhankelijk van weersomstandigheden niet meer lijm opbrengen dan in 5-15 minuten bedekt kan worden. Bij hoge temperaturen wordt deze open tijd verkort.



- 4 Breng FIXUM® ROOF - MS EPDM - EPDM kit aan over de resterende breedte van 40 mm tegen het aangedrukte gedeelte. De naadverbinding in de lengte- en breedte richting zo aanrollen dat de sealant een dikte heeft van minimaal 1 mm.

De uittredende sealant rups dient netjes afgestreven te worden, vóórdat deze is uitgehard.



- 5 Direct na het aanbrengen van de sealant is de overlapverbinding waterdicht, echter de uitharding van de verbinding duurt, afhankelijk van de weersomstandigheden, enkele dagen. Het is van belang dat de naadverbinding in deze drogingsperiode niet wordt belopen.

LET OP: BOVENOMSCHREVEN OVERLAP-VERBINDING IS NIET WORTELDOORGROEI-BESTENDIG

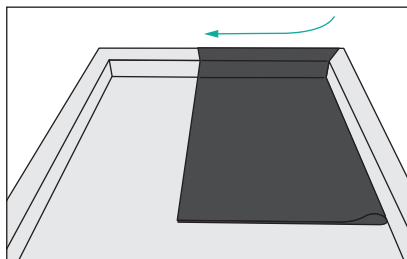
DETAILLERINGEN

Prefab hulpstukken zoals afvoeren en hoeken

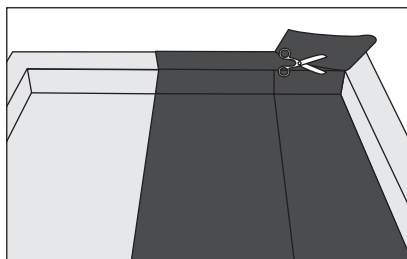
- Prefab ZINCOVER® hulpstukken zijn handig in gebruik en bespoedigt het afwerken van ZINCOVER® daken.
- De verbinding is vergelijkbaar met de naadverbinding, waarbij het hulpstuk (buiten de laatste 40 mm) volledig wordt verkleefd.
- De manchetten van de prefab hulpstukken dienen altijd volledig gekleefd te worden met FIXUM® CONTACT - EPDM contactlijm die dubbelzijdig met een kwast wordt aangebracht tot 40 mm van de uiteinden.
- Als de contactlijm vingerdroog is het ZINCOVER® hulpstuk zorgvuldig en zonder luchtinsluiting kleven op de ondergrond.
- Daarna goed aanrollen met een siliconen roller.
- De buitenste 40 mm afsealen met FIXUM® ROOF - MS EPDM - EPDM kit.
- De uittredende FIXUM® ROOF - MS EPDM - EPDM kit rups dient netjes afgestroken te worden, vóórdat deze is uitgehard.

TIP: GEBRUIK (SCHONE) REST STUKKEN EPDM TUSSEN HET VORMSTUK EN DE ONDERGROND OM HET VORMSTUK GOED TE KUNNEN POSITIONEREN EN GECONTROLEERD TE VERKLEVEN. (DE VINGERDROGE CONTACTLIJM KLEEF T NIET AAN SCHONE EPDM).

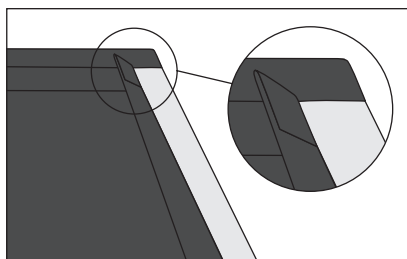
INVOUWEN BINNENHOEK



- 1 EPDM membraan uitvouwen, over de rand positioneren en eenzijdig terugvouwen.

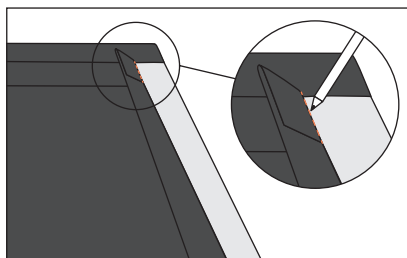


- 2 Het membraan goed in de kim vouwen, zodat de EPDM haaks in de hoek staat. Ter plaatse van het omgevouwen gedeelte een markering aanbrengen en deze inknippen.

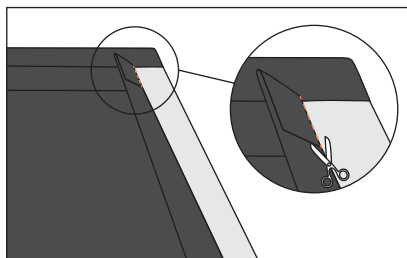


- 3 Het loshangende gedeelte over de dakrand uitvouwen. Het ingeknipte deel in het dakvlak nu in de hoek vouwen. Hier wordt het verticale deel (tegen de opstand) naar de binnenzijde teruggeslagen.

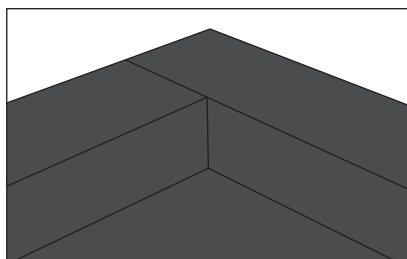
INVOUWEN BINNENHOEK



- 4 Net boven de dakrand het naar binnengeslagen deel markeren.



- 5 Het gemarkeerde gedeelte inknippen en de hoek invouwen. Het resterende materiaal afgerond wegnippen.



- 6 Het ingeknipte gedeelte over de dakrand uitvouwen en afronden. Vervolgens dubbelzijdig met contactlijm inlijmen, waarbij de laatste 40 mm open blijft, deze wordt met FIXUM® ROOF - MS EPDM - EPDM kit afgewerkt.

KIM- EN RANDFIXATIE

Het aanbrengen van kim- en randfixatie is noodzakelijk en heeft o.a. tot doel weerstand te bieden tegen het afpellen in geval van windbelasting. Hierbij maken wij onderscheid in het horizontale vlak en het verticale vlak (de rand of opstand).

Vorbereiding ondergrond

Kimfixatie kan plaatsvinden door rechtstreekse verkleving van het membraan op een daartoe geschikte ondergrond of indien de ondergrond daartoe niet geschikt is op een additioneel aan te brengen verzinkt hoekprofiel, welke mechanisch in de ondergrond bevestigd dient te worden. Alleen bij uitzondering, wanneer het niet mogelijk is om in de onderconstructie te bevestigen, kan een mechanische bevestiging in de opstand worden toegepast.

Het verzinkt stalen hoekprofiel 50 x 250 mm., bijv. 95° gezet, Hieronder beschreven. Het betreffende profiel dient minimaal h.o.h. 250 mm. met geschikte bevestigingsmiddelen ca. 10 mm. vanaf de kim te worden vastgezet.

Kim- en randfixatie met FIXUM® CONTACT - EPDM contactlijm

- De volledige opstand dient verkleefd te worden, waarbij een verkleving van minstens 250 mm in het dakvlak (horizontaal) moet worden aangebracht en 200 mm tegen de opstand, waarbij de voorkeur uitgaat naar een volledige verkleving van de opstand.

Gebruik bij voorkeur (in geval van verzekerde productgarantie verplicht) de ZINCOVER® prefab hulpstukken. Eventuele overlappen in de randstroken afwerken met wederom de buitenste 40 mm afsealen met FIXUM® ROOF - MS EPDM - EPDM kit, de uitstulpende rups netjes afstrijken.

1. De gewenste totale breedte terugslaan. Op zowel de ondergrond als onderzijde EPDM de contactlijm dekkend aanbrengen.
 2. Als de contactlijm vingerdroog is de EPDM zorgvuldig en zonder luchtinsluiting terugslaan (voorkom hierbij spanningen en plooiën). Werk hierbij altijd vanuit het midden naar de zijkan-ten toe en gebruik de vlakke hand om de EPDM in de KIM en tegen de opstand aan te „vegen“.
 3. Daarna de EPDM goed aanrollen met een siliconen roller.
- Afhankelijk van weersomstandigheden niet meer lijm opbrengen dan in 5-15 minuten bedekt kan worden. Bij hoge temperaturen wordt deze open tijd verkort.
 - Bij het werken met een compressor het condensvocht aftappen alvorens met de werkzaamheden wordt begonnen of hervat (na bepaalde duur). Aan het eind van de dag de compressor “afblazen.”

ONDERHOUD & REINIGEN

ONDERHOUD ZINCOVER® EPDM DAKSYSTEMEN

Wij adviseren de volgende punten op te volgen om u te verzekeren van een duurzaam dak:

- Zorg er voor dat hemelwaterafvoeren niet verstopt raken om geen extra vervuiling en wateraccumulatie op de dakconstructie te krijgen.
- Olieachtige producten hebben een sterk nadelig effect op EPDM in het algemeen en kunnen uiteindelijk tot schades leiden. Voorkom blootstelling aan olieachtige producten zoals oplosmiddelen, vetten, benzine en andere producten met petrochemische ingrediënten.
- Als de ZINCOVER® EPDM in contact komt met chemische of verontreinigde producten, dient u contact op te nemen met onze technisch adviseurs.
- Op een ZINCOVER® EPDM membraan dient, ter voorkoming van mechanische beschadigingen, loopverkeer tot een minimum te worden beperkt. Indien op bepaalde delen van het dak regelmatig onderhoud aan installaties noodzakelijk is, dient men hier looppaden aan te leggen, van en naar, als ook ter plaatse van het werkgebied. Bescherm uw dak tegen mechanische beschadigingen!
- Dakdoorvoeren, hemelwaterafvoeren, ventilatiekokers en andere details dienen periodiek geïnspecteerd te worden. De beste periodes voor deze inspectie zijn net voor de winter en voor de zomer.
- Reparaties uitsluitend uitvoeren met ZINCOVER® materialen. Als andere materialen worden gebruikt vervalt verdere aanspraak op garantiebepalingen.

REINIGEN ZINCOVER® EPDM DAKSYSTEMEN

Slechts een aantal reinigingsmiddelen zijn geschikt voor het reinigen van het oppervlak van ZINCOVER® EPDM. Water met groene zeep is het meest ecologisch verantwoord. De oppervlaktestructuur goed reinigen met een harde borstel. Na het reinigen van het oppervlak deze goed afspoelen met voldoende water zodat er geen vet resten van de zeep achterblijven op de ZINCOVER® EPDM folie.

Bij hardnekkige vervuiling kan er ook gekozen worden voor brandspiritus:

- Brandspiritus is geschikt voor het reinigen van het oppervlak van ZINCOVER® EPDM. Breng het op een doek aan en reinig hiermee het betreffende oppervlak. Nadat het oppervlak is gereinigd moet deze worden afgenomen met een schone doek. Daarna 30 minuten wachten voordat op het gereinigde oppervlak gewerkt kan gaan worden met FIXUM® lijmssystemen.
- Voor een optimale hechting de EPDM licht opschuren met behulp van schuurpapier of een satineer/stripschuurmachine.

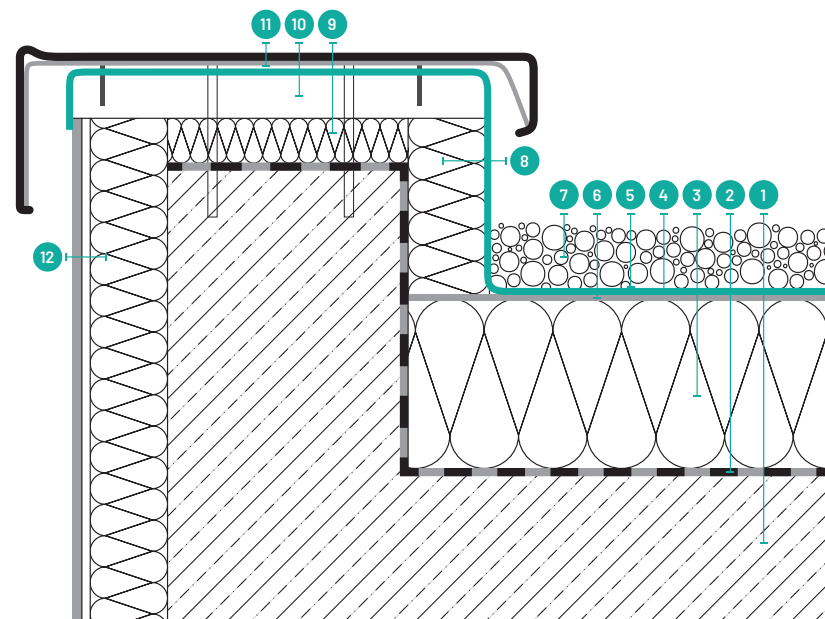
LET OP: SPIRITUS MAG NOOIT UITGEGOTEN WORDEN OP DE ZINCOVER® EPDM. DE SPIRITUS WORDT DAN OPGENOMEN DOOR DE ZINCOVER® EPDM MET DE MOGELIJKHEID DAT HET GAAT ZWELLEN.

LET OP: ALTIJD EERST REINIGING EN DAN PAS SCHUREN.

DOORSNEDES/TECHNISCHE TEKENINGEN

DAKRANDBEVESTIGING

Los verlegd onder ballast

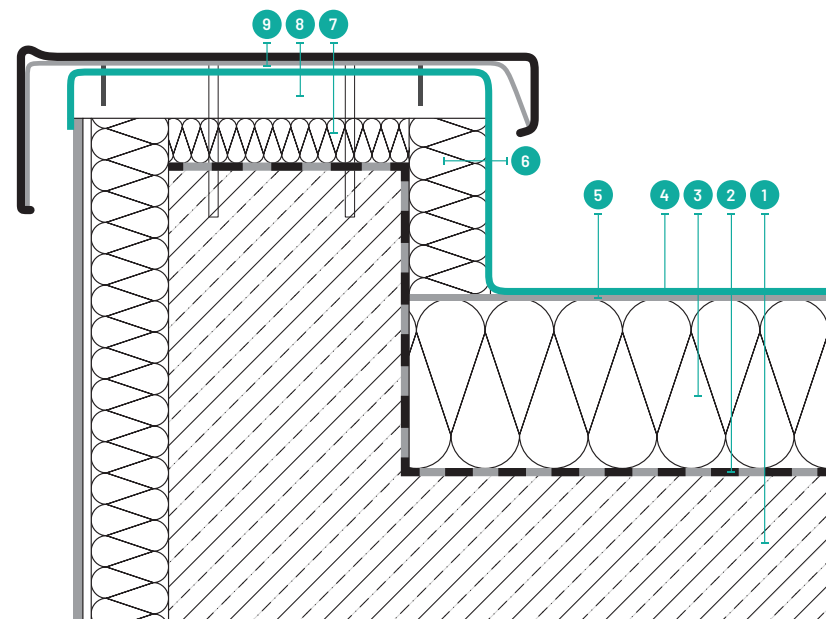


- | | |
|--|-------------------------------------|
| 1 Beton | 7 Ballastlaag conform voorschriften |
| 2 Dampremmer | 8 PIR met geschikte cachering |
| 3 PIR, met geschikte cachering, bevestigd op ondergrond | 9 Drukbestendige isolatie |
| 4 ZINCOVER®, los liggend | 10 Houten afwerking |
| 5 Vlies 300g/m ² | 11 Dakkap of daktrim als afwerking |
| 6 Kimfixatie met FIXUM® CONTACT - EPDM contactlijm (ca. 300 g/m ²) horizontaal min. 250 mm en verticaal bij voorkeur volledig. | 12 PIR met geschikte cachering |

DOORSNEDES/TECHNISCHE TEKENINGEN

INSTALLATIE GESCHIEDT CONFORM ALGEMENE VERWERKINGSINSTRUCTIES, VANAF PAG. 8.

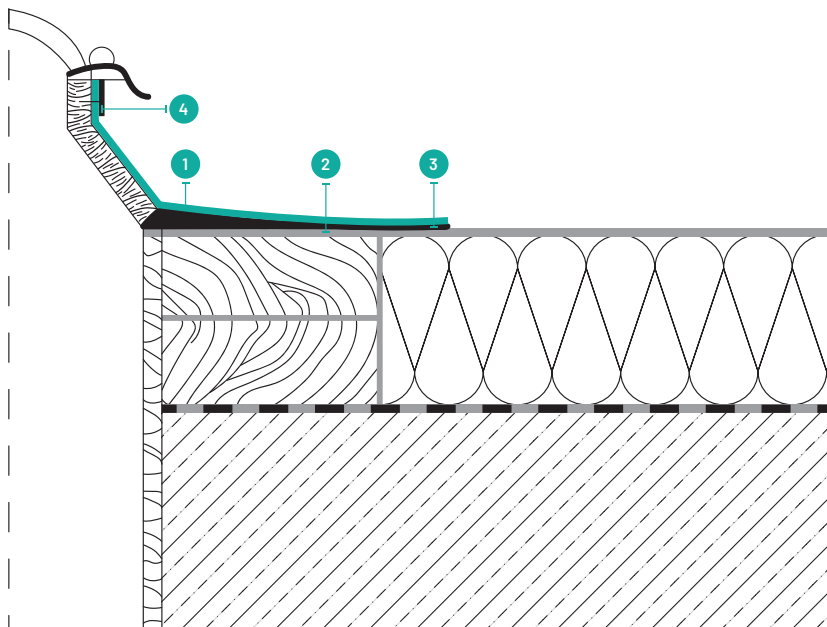
Verkleefd



- | | |
|--|---|
| <ul style="list-style-type: none"> 1 Beton 2 Dampremmer 3 PIR, met geschikte cachering, bevestigd op ondergrond 4 ZINCOVER®, partieel of volledig gekleefd met FIXUM® PU - EPDM dakvlak lijm | <ul style="list-style-type: none"> 5 Kimfixatie met FIXUM® CONTACT - EPDM contactlijm (ca. 300 g/m²) horizontaal min. 250 mm en verticaal bij voorkeur volledig. 6 PIR met geschikte cachering 7 Drukbestendige isolatie 8 Houten afwerking 9 Dakkap of daktrim als afwerking |
|--|---|

DOORSNEDES/TECHNISCHE TEKENINGEN

LICHTKOEPEL AANSLUITING



1 ZINCOVER® gekleefd met FIXUM® CONTACT - EPDM contactlijm

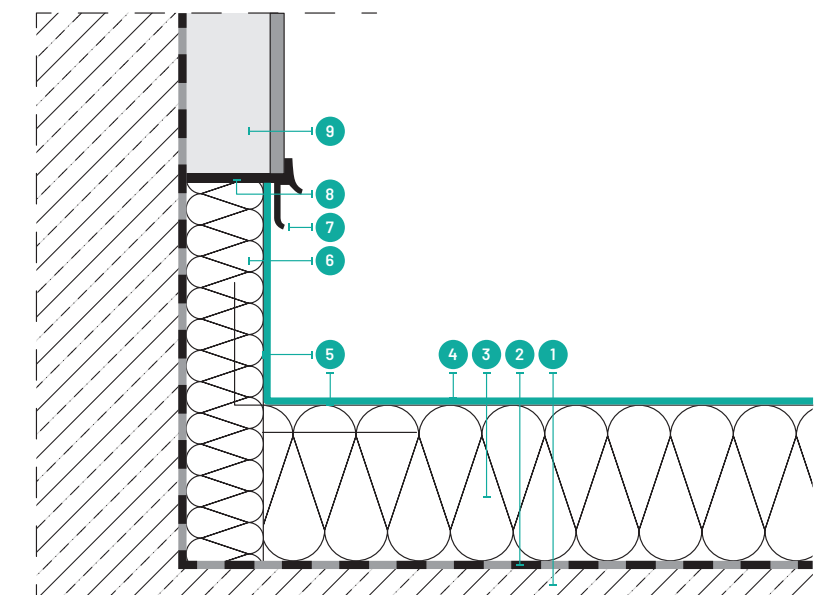
2 ZINCOVER® gekleefd met FIXUM® PU - EPDM dakvlak lijm

3 Naadverbinding met FIXUM® CONTACT - EPDM contactlijm / FIXUM® ROOF - MS EPDM - EPDM kit

4 Extra bevestiging met een profiel/strip

DOORSNEDES/TECHNISCHE TEKENINGEN

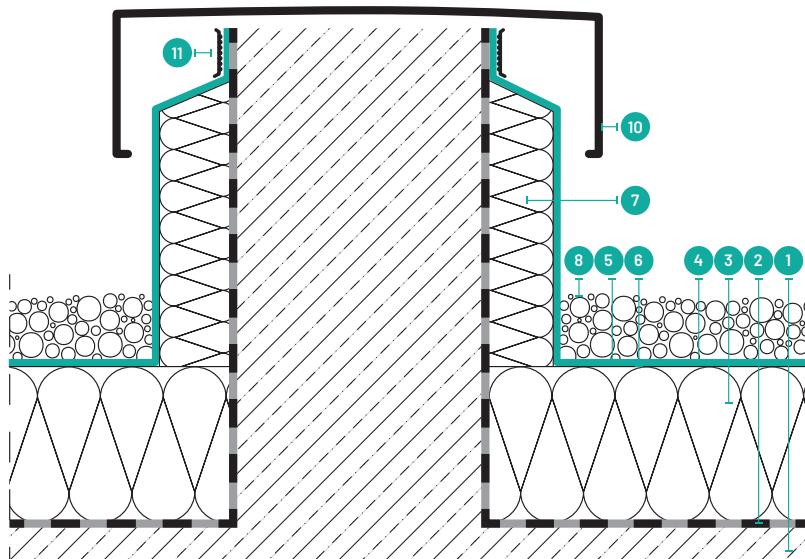
WANDAANSLUITING



- | | |
|--|-------------------------------|
| 1 Beton | 6 PIR met geschikte cachering |
| 2 Dampremmer | 7 Aansluitingsprofiel |
| 3 PIR met geschikte cachering | 8 Profiel |
| 4 ZINCOVER®, gekleefd verwerkt | 9 Isolatie |
| 5 Kimfixatie met FIXUM® CONTACT - EPDM contactlijm (ca. 300 g/m ²) horizontaal min. 250 mm en verticaal bij voorkeur volledig. | |

DOORSNEDES/TECHNISCHE TEKENINGEN

Brandwand



- | | |
|------------------------------|-------------------------------------|
| 1 Beton | 7 Minerale wol |
| 2 Dampremmer | 8 Ballastlaag conform voorschriften |
| 3 Minerale wol | 9 Minerale wol |
| 4 ZINCOVER®, los liggend | 10 Muur afwerking |
| 5 Vlies 300 g/m ² | 11 Knelstrip |
| 6 Hoekprofiel 50 x 220 mm | |

Alles
**VOOR DE TOEKOMST
VAN HET DAK**

zinkunie[®]

HOOFDKANTOOR

Boxtel

Van Salmstraat 46
T: 0411 - 688 339

FILIALEN

Alkmaar

Fluorietweg 18 B³
T: 072 - 202 03 90

Amsterdam

Pleimuiden 7
T: 020 - 584 02 80

Apeldoorn

Lange Amerikaweg 76
T: 055 - 204 02 20

Barneveld

Hermesweg 28 B
T: 0342 - 728 888

Borne

Gildestraat 29
T: 074 - 204 06 10

Boxtel

Van Salmstraat 40
T: 0411 - 615 115

Breda

Brugsteen 13
T: 076 - 541 69 99

Den Haag

Zilverstraat 35
T: 070 - 309 95 10

Didam

Majoraan 9
T: 0316 - 220 066

Dordrecht

Keerweer 29
T: 078 - 200 55 40

Eindhoven

Rooijakkerstraat 2 A
T: 040 - 711 59 50

Geleen

Vouersweg 110
T: 046 - 410 40 11

Groningen

Wismarweg 3
T: 050 - 549 16 65

Heerenveen

Venus 29
T: 0513 - 724 500

Leiden

Flevoweg 10
T: 071 - 303 01 45

Nijmegen

Kerkenbos 1111
T: 024 - 410 02 22

Rotterdam

Schuttevaerweg 41 B
T: 010 - 311 66 80

Utrecht

Nevadadreef 74
T: 030 - 262 63 10

Zwolle

Trawlerweg 12
T: 038 - 460 93 31

DEALER

VenturaHolland B.V.

Den Bosch

De Weegschaal 11
T: 073 - 690 01 62

VAKCENTRUM

Ladonkseweg 1 B
Boxtel
T: 0411 - 688 339

SKY VAKCENTRUM
DAK & GEVEL

**KOM NAAR ONS FILIAAL
OF BESTEL DIRECT
OP ZINKUNIE.NL**



ZINKUNIE.NL



(0411) 688 339